

Gehwegzustandsbericht 2023 für die Gemeinde Zeuthen





Ausschuss für Ortsentwicklung und Infrastruktur

Zeuthen, 05.07.2023

1. Vorgehensweise bei der Gefahrstellenkontrolle der Gehwege
2. Ergebnisse der Gefahrstellenkontrolle der Gehwege in 2023
3. Allgemeine Entwicklung bei den Gehwegzuständen
4. Zusammenfassung

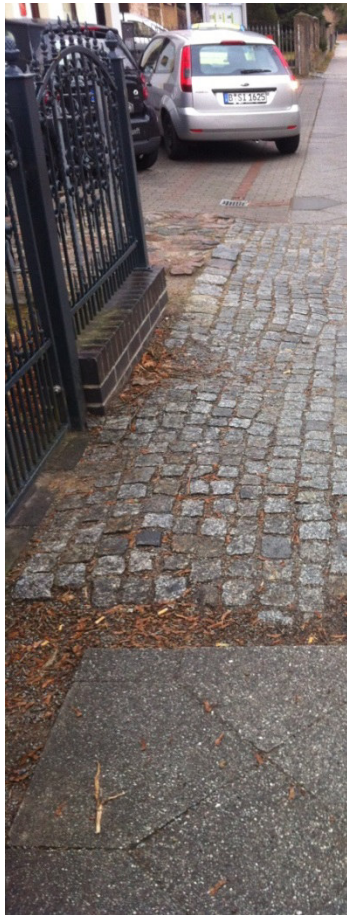
Das Gehwegnetz

Gehwege in Zeuthen:

-  beidseitig
-  links
-  rechts
-  Fußweg
-  kein Gehweg vorhanden



Das Kontrollverfahren



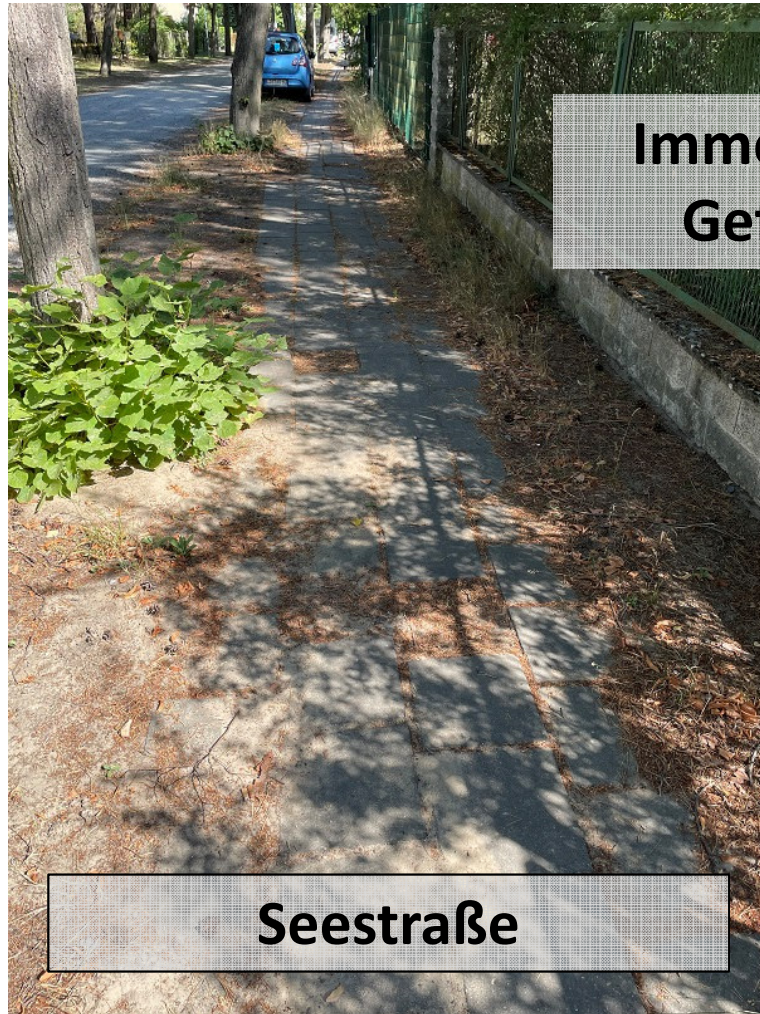
Fotos: Deutsche Tiefbauberatung

Typische Gefahrenstellen



Fotos: Deutsche Tiefbauberatung

Marode Gehwege (Beispiele)

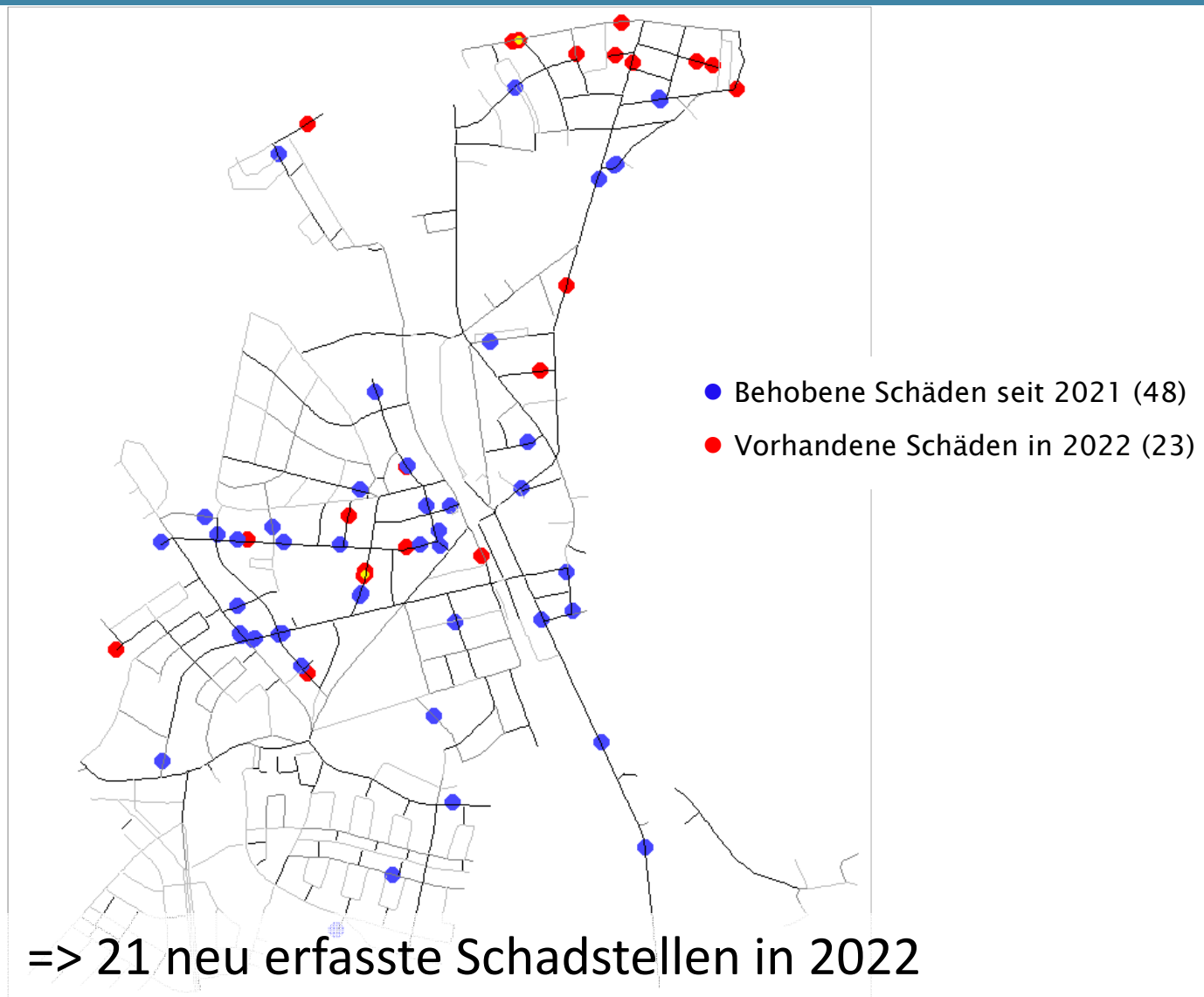


**Immer wieder neue
Gefahrenstellen**

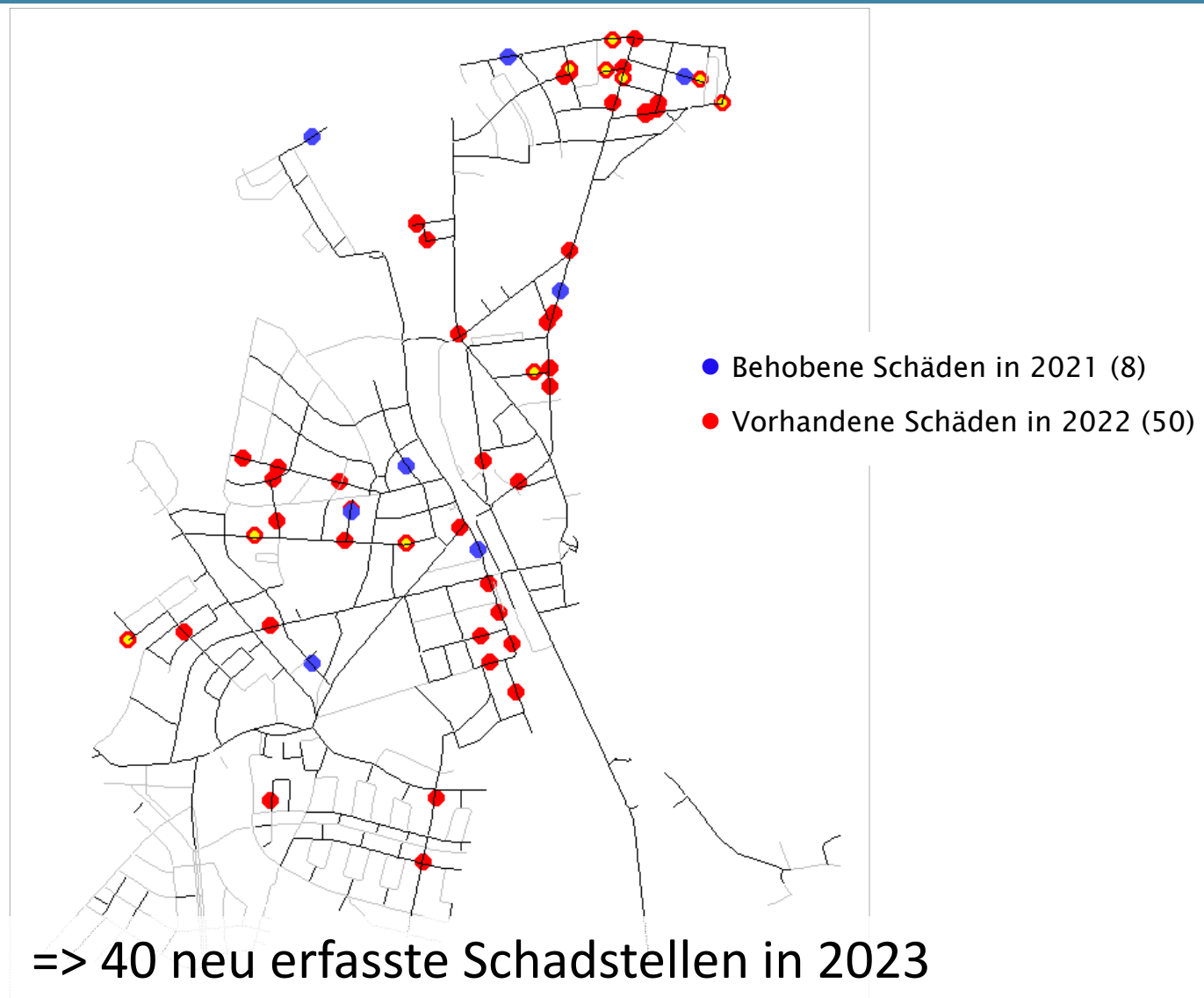


Fotos: Deutsche Tiefbauberatung

Gefahrenstellen 2022



Gefahrenstellen 2023



Liste der Gefahrenstellen 2023

Gemeinde Zeuthen
Schillerstraße 1
15738 Zeuthen

Gehwegschäden in Zeuthen (2023)



Schaden-Nr.	Schaden	Schadstelle	Detailbeschreibung	Priorität	Straßenname	Hs.-Nr.	Foto	letzte_Kontroll	Kontrollleur	behooben	Ersterfassung	Erfasser	Bemerkung
2022_359	Loch	Gehweg	Abgesackter-Gehweg	2	Spreewaldstraße	9	2022_359.jpg	17.05.2023	J. Hamann	Ja	19.07.2022	J. Hamann	keine
2022_366	Versatz	Gehweg	Plattenhebung	2	Bahnstraße	5	2022_366.jpg	09.05.2023	J. Hamann	Ja	29.09.2022	J. Hamann	keine
2022_367	Versatz	Gehweg	Versatz zur Zufahrt	2	Brandenburger-Straße	7	2022_367.jpg	09.05.2023	J. Hamann	Ja	29.09.2022	J. Hamann	Anlieger soll nur Laub harken, nicht den Boden wegkratzen
2021_355	Versatz	Gehweg	Herausragender Pflasterstein	3	Friedenstraße	94	2021_355.jpg	17.05.2023	K. Oschmann	Ja	19.07.2022	K. Oschmann	keine
2022_363	Versatz	Gehweg	Herausstehendes Pflaster	3	Oldenburger-Straße	26	2022_363.jpg	09.05.2023	J. Hamann	Ja	19.07.2022	K. Oschmann	keine
2022_364	Versatz	Gehweg	Gehwegplatte fehlt	3	Max-Liebermann-Straße	4 (gegenüber bet)	2022_364.jpg	09.05.2023	J. Hamann	Ja	19.07.2022	K. Oschmann	keine
2022_372	Versatz	Gehweg	Plattenhebung	3	Weichselstraße	9	2022_372.jpg	09.05.2023	J. Hamann	Ja	29.09.2022	J. Hamann	keine
2022_374	Versatz	Gehweg	Maroder Gehweg	3	Seestraße	85	2022_374.jpg	17.05.2023	J. Hamann	Ja	19.07.2022	J. Hamann	Stellvertretend für viele Stellen in der Seestraße
2022_356	Versatz	Gehweg	maroder Gehweg	2	Augsburger Straße	-	2022_356.jpg	17.05.2023	K. Oschmann	Nein	19.07.2022	J. Hamann	keine
2022_360	Wurzel	Gehweg	Herausragende Wurzel (Baum 4210)	2	Spreewaldstraße	-	2022_360.jpg	17.05.2023	J. Hamann	Nein	19.07.2022	J. Hamann	Evtl. haben Anlieger bereits wieder zu intensiv geharkt
2022_361	Schieber	Gehweg	Herausragender Wasserschieber	2	Seestraße	115	2022_361.jpg	17.05.2023	K. Oschmann	Nein	19.07.2022	J. Hamann	keine
2022_368	Versatz	Gehweg	Plattenhebung	2	Parkstraße	19	2022_368.jpg	09.05.2023	J. Hamann	Nein	29.09.2022	J. Hamann	keine
2022_371	Versatz	Gehweg	lose Gehwegplatte	3	Delmenhorster Straße	11	2022_371.jpg	09.05.2023	J. Hamann	Nein	29.09.2022	J. Hamann	keine
2022_357	Versatz	Gehweg	Herausragender Pflasterstein	3	Friedenstraße	76a	2022_357.jpg	17.05.2023	K. Oschmann	Nein	19.07.2022	J. Hamann	keine
2022_358	Schieber	Gehweg	Herausragender Wasserschieber	3	Havellandstraße	17	2022_358.jpg	17.05.2023	J. Hamann	Nein	19.07.2022	J. Hamann	keine
2022_362	Wurzel	Gehweg	Herausragende Wurzel	3	Verbindungsweg Seestraße/Dachauer Straße	-	2022_362.jpg	17.05.2023	K. Oschmann	Nein	19.07.2022	K. Oschmann	keine
2022_365	Wurzel	Gehweg	Herausragende Wurzel (Baum 3553)	3	Niemöller Straße	1b	2022_365.jpg	17.05.2023	J. Hamann	Nein	19.07.2022	J. Hamann	keine

Stabd: 26.05.2023

Seite 1 von 26.05.2023

Beispiel: Plattenhebung



Fotos: Deutsche Tiefbauberatung

Beispiel: Materialverlust



Foto: Deutsche Tiefbauberatung

Bedarf an Gehwegen klären



Foto: Deutsche Tiefbauberatung

Nutzungsmöglichkeiten schaffen



Foto: Deutsche Tiefbauberatung

Besonderheit: Engstellen



Foto: Deutsche Tiefbauberatung



Foto: Deutsche Tiefbauberatung

Perspektive: Barrierefreiheit



Foto: Deutsche Tiefbauberatung



Foto: Deutsche Tiefbauberatung

1. Der Zustand der Gehwege hat sich insgesamt auch im letzten Jahr wieder weiter verbessert. Das Qualitätsniveau steigt.
2. Ein weiterer Ausbau unbefestigter Gehwege hat dazu beigetragen.
3. Es gibt typische Schadensbilder, die immer wieder auftreten (Unebenheiten hervorgehoben z.B. durch Baumwurzeln, an Zufahrten, aufgrund maroder Befestigungen oder abgetragenem Oberflächenmaterial).
4. Der Einsatz von wassergebundenen Befestigungen hat einen sehr positiven Effekt auf die Verkehrssicherheit und den Nutzungskomfort (Bsp. Waldpromenade).
5. Es gibt einzelne Bereiche, bei denen eine Nutzung der Seitenräume als Gehweg nicht erkennbar ist. Hier sollte der Mischverkehr sicherer werden.
6. Barrierefreiheit gibt es in Zeuthen bisher nur an wenigen Stellen.
7. Das in Bearbeitung befindliche Straßen- und Gehwegausbaukonzept sollte umgesetzt werden, um künftige Sanierungsmaßnahmen besser planen zu können.

Vielen Dank für die Aufmerksamkeit

DIPL.-ING. (FH) JOACHIM HAMANN

Beratender Ingenieur für Straßen- und Tiefbau

Albersweiler Straße 85/87
15366 Neuenhagen bei Berlin

Tel.: 03342 249 989-0
Fax: 03342 249 989-5

hamann@deutsche-tiefbauberatung.de
www.deutsche-tiefbauberatung.de